



# Вісник Агрофорум № 2 (194) 2024



*Для агровиробників у ДАР додано функцію подання електронної звітності до органів статистики*

4



*У Державному земельному кадастрі із 1 січня діє функціонал для перевірки правонабувача при посвідченні цивільно-правових угод щодо земельних ділянок сільгоспризначення*

5



*Розрахунок страхових виплат працівникам у 2024 році*

7



*Стан посівів сільськогосподарських культур та метеорологічна ситуація у Львівській області на 10 січня*

27



<i>У Львові відбулося засідання Правління Аграрної палати.....</i>	<i>с.3</i>
<i>Для агровиробників у ДАР додано функцію подання електронної звітності до органів статистики.....</i>	<i>с.4</i>
<i>У Державному земельному кадастрі із 1 січня діє функціонал для перевірки правонабувача при посвідченні цивільно-правових угод щодо земельних ділянок сільськогосподарського призначення.....</i>	<i>с.5</i>
<i>Розрахунок страхових виплат працівникам у 2024 році.....</i>	<i>с.12</i>
<i>Інформація про спрощену систему оподаткування ФОП.....</i>	<i>с.13</i>
<i>Порядок укладення трудового договору.....</i>	<i>с.17</i>
<i>Зміни у розмірах мінімальної заробітної плати в 2024 році.....</i>	<i>с.18</i>
<i>Вимоги до виробництва м'ясних напівфабрикатів.....</i>	<i>с.19</i>
<i>Як відновити ґрунт в суничній теплиці.....</i>	<i>с.22</i>
<i>«Молочне ранчо»: перспективний бізнес на коровах.....</i>	<i>с.24</i>
<i>Стан посівів сільськогосподарських культур та метеорологічна ситуація у Львівській області на 10 січня.....</i>	<i>с.27</i>
<i>В другій декаді січня на Львівщині відбудуться земельні онлайн аукціони на права оренди земельних ділянок.....</i>	<i>с.28</i>



## У Львові відбулося засідання Правління Аграрної палати

29 грудня 2023 року відбулось підсумкове засідання Правління Львівської Аграрної палати.

Голова правління ЛАП Ігор Вуйцик охарактеризував результати діяльності організації в 2023 році. Значна увага приділялася підтримці фермерів Львівщини, наданні дорадчих та інформаційних послуг, а також гуманітарній підтримці. У виступі Ігоря Вуйцика наголошувалося також і на питаннях розширення міжнародної співпраці.

Президент Львівської Аграрної палати Павло Музика відзначив кроки необхідні для підтримки фермерів області в умовах обмежень бюджетних ресурсів та зростаючої конкуренції із виробниками країн Європейського Союзу на певних галузевих ринках. Саме інноваційні підходи в організації виробництва можуть стати визначальними для фермерських господарств області.

Не оминув увагою Павло Музика і питання щодо можливих економічних наслідків для малих та середніх фермерських господарств при відкритті другого етапу ринку сільськогосподарської землі із початку 2024 року.

Власні погляди на актуальні проблеми сьогодення висловили уповноважені Львівської Аграрної палати.

Значна увага на засіданні Правління приділялася підтримці сімейних фермерських господарств Львівщини.

На засіданні Правління також відзначили за вагомий внесок у діяльність організації фермерів та окреслили плани робіт, які чекають на членів Аграрної палати у 2024 році.

*Джерело: Львівська Аграрна палата*





## **Для агровиробників у ДАР додано функцію подання електронної звітності до органів статистики**

Для агрофорумвань – користувачів Державного аграрного реєстру доступна нова функція – заповнення та подання електронної звітності до органів статистики. Наразі подати звітність онлайн через ДАР можна за формою № 29-сг (річна) “Звіт про площі та валові збори сільськогосподарських культур, плодів, ягід і винограду” і № 24-сг (місячна) “Звіт про виробництво продукції тваринництва та кількість сільськогосподарських тварин”.

Для подання звіту потрібно знайти на панелі навігації Кабінету агровиробника у ДАР розділ “Електронні документи” та перейти на сторінку “Шаблони”. Після обрання звітного періоду та типу звіту, система згенерує новий електронний документ, в який необхідно внести відповідну інформацію. Заповнений документ можна зберегти як чернетку, щоб пізніше відредагувати та подати звіт або одразу надіслати звіт до органів статистики.

У разі натискання кнопки “Надіслати”, документ потрібно спочатку підписати, а потім зашифрувати – обидві дії виконується за допомогою кваліфікованого електронного підпису (КЕП). Якщо усі дії виконані вірно, статус документа на сторінці “Мої документи” розділу “Електронні документи” зміниться на “Надісланий”. Після прийняття органами статистики статус звіту зміниться на “Прийнято”.

Для отримання квитанції про прийняття звіту органами статистики потрібно натиснути на комірку справа напроти документу з позначкою “Прийнято” та перейти на вкладку “Файли” та розшифрувати отриману квитанцію за допомогою КЕП.

Детальна інструкція із подання звітів до органів статистики за формою № 29-сг та №24-сг доступна за посиланням: <https://docs.google.com/document/d/1o1iZiF3uGreQ2sWwe5gpYGdtn7dO5uqNls4MkJYz76w/edit?pli=1>

*Джерело: Міністерство аграрної політики та продовольства України*



**У Державному земельному кадастрі  
із 1 січня діє функціонал для перевірки  
 правонабувача при посвідченні цивільно-  
правових угод щодо земельних ділянок  
сільськогосподарського призначення**

З 1 січня 2024 року в Державному земельному кадастрі (ДЗК) реалізовано функціональну можливість перевірки правонабувача при посвідченні цивільно-правових угод щодо земельних ділянок сільськогосподарського призначення.

За допомогою запровадженого функціоналу нотаріуси при посвідченні цивільно-правових угод здійснюватимуть перевірку в ДЗК площ земельних ділянок сільськогосподарського призначення, які перебувають у власності правонабувача – юридичної особи.

Після запровадження з 1 січня 2024 року другого етапу земельної реформи юридичні особи отримали право набувати у власність землі сільськогосподарського призначення. Загальна площа земельних ділянок сільськогосподарського призначення, яка може перебувати у власності юридичної особи, не може перевищувати десяти тисяч гектарів.

Відповідно до статті 130 Земельного кодексу України загальна площа земельних ділянок сільськогосподарського призначення у власності громадянина України не може перевищувати десяти тисяч гектарів. Загальна площа земельних ділянок сільськогосподарського призначення у власності юридичної особи (крім банків) не може перевищувати загальної площі земельних ділянок сільськогосподарського призначення, які можуть перебувати у власності всіх її учасників (членів, акціонерів), але не більше десяти тисяч гектарів. При цьому, якщо громадянину України належить право власності на частку у статутному (складеному) капіталі, у пайовому фонді юридичної особи або лише на окремі акції, паї, для цілей цієї статті вважається, що такому громадянину, крім земельних ділянок, що належать йому на праві власності, також належить право власності на земельні ділянки сільськогосподарського призначення загальною площею, що дорівнює площі земельних ділянок сільськогосподарського призначення у власності юридичної особи, учасником (членом, акціонером) якої він є, помноженої на розмір частки такого громадянина, вираженої у відсотках, у статутному (складеному) капіталі, пайовому фонді цієї юридичної особи.

*Джерело: Держгеокадастр України*

## РЕГІОНАЛЬНИЙ РОЗВИТОК

### ПРОЗОРІСТЬ ТА ПІДЗВІТНІСТЬ



ДЕПАРТАМЕНТ  
ЕКОНОМІЧНОЇ  
ПОЛІТИКИ

# 2023

#### ЖИТЛОВІ ПРОЄКТИ ДЛЯ ВПО

- 47 проєктів завершено
- 88 проєктів реалізується
- 2 622 додаткових місць створено
- 2 011 місць покращено



■ обласний бюджет	347
■ кошти донорів	492
■ кошти громад	48
■ інші	6

#### ІНФРАСТРУКТУРА

Завершено довгобудів	4
Охоплено ремонтами загальнообласних закладів	10
Термомодернізовано закладів	8
Створено додаткових учнівських місць	505
Створено додаткових місць для дошкільнят	195
Відновлено пошкоджених об'єктів	203
Залучено коштів з держбюджету, млн грн	926

#### ПУБЛІЧНІ ЗАКУПІВЛІ

21 101 кількість учасників закупівель	65,9 очікувана вартість закупівель, млрд грн	2 місце за кількістю проведених закупівель
--	---	---

50 семінарів, тренінгів, робочих зустрічей	1 438 охоплено осіб семінарами, тренінгами	110 учасників Школи замовника, Школи учасника закупівель
---	---	---

#### СТРАТЕГІЧНЕ ПЛАНУВАННЯ

Розроблено стратегій громад	+15
Розроблено Стратегію розвитку Львівської агломерації	✓
Розпочато розробку Плану дій зі справедливої трансформації Червоноградського вугільного мікрорегіону	✓



56	Розроблено
11	В процесі розробки
6	Не розпочали

Джерело: Департамент економічної політики Львівської ОДА

# ЕКОНОМІЧНИЙ РОЗВИТОК

## ПІДТРИМКА БІЗНЕСУ. ПРИВАТИЗАЦІЯ. ІННОВАЦІЇ



ДЕПАРТАМЕНТ  
ЕКОНОМІЧНОЇ  
ПОЛІТИКИ

# 2023

### ПІДТРИМКА МСП

Надано підтримку суб'єктам підприємницької діяльності

**749**

Ваучерна підтримка

**190**

Фінансова допомога релокованим підприємствам

**25**

Фінансова допомога підприємцям-ветеранам війни

**13**

Відшкодування по програмі «Доступні кредити 5-7-9%»

**521**

Інноваційних проектів військового та подвійного призначення реалізовано

**7**

### РОЗВИТОК ЕКСПОРТУ

Допомога у виході на іноземні ринки підприємств

**120**

Учасників Школи експортера (рівень Basic та Pro)

**66**

Міжнародні форуми для підприємств-експортерів

**4**

Оновлено каталог «Експортний потенціал Львівщини», підприємств

**192**

Проморолики про експортоорієнтовані підприємства

**17**

Торгова місія в Чеську Республіку

**1**

### ІНВЕСТИЦІЇ. РОБОЧІ МІСЦЯ

Нових індустріальних парків зареєстровано

**3**

Інвестиційних проектів на супроводі

**74**

Вартість інвестиційних проектів, млн. євро

**170**

Нових робочих місць, в т.ч. в рамках:

**7004**

інвестиційні проєктів

**500**

програми «Доступні кредити 5-7-9%»

**3280**

програми eРобота «Власна справа»

**3224**

### ПРИВАТИЗАЦІЯ МАЙНА

**134**

об'єкта малої приватизації продано

**558**

млн грн надходжень від приватизації

**2**

місце за доходами від приватизації



Джерело: Департамент економічної політики Львівської ОДА



## **Хто сплачуватиме земельний податок і хто звільняється від його сплати у 2024 році**

В управлінні оподаткування фізичних осіб Головного управління ДПС у Львівській області повідомили, що земельний податок у 2024 році сплачують власники земельних ділянок, земельних часток (паїв) та постійні землекористувачі – фізичні особи (п .269.1 ст. 269 Податкового кодексу України від 02 грудня 2010 року № 2755-VI зі змінами та доповненнями, надалі ПКУ).

Органами місцевого самоврядування самостійно встановлюють ставки плати за землю та щодо земельного податку, відповідній території. Відповідні рішення є доступними на сайті територіальних громад.

Пільги щодо сплати земельного податку для фізичних осіб наведено в ст. 281 ПКУ.

Зокрема, від сплати земельного податку звільняються:

- особи з інвалідністю першої і другої групи;
- фізичні особи, які виховують трьох і більше дітей віком до 18 років;
- пенсіонери (за віком);
- ветерани війни та особи, на яких поширюється дія Закону України від 22 жовтня 1993 року № 3551-XII «Про статус ветеранів війни, гарантії їх соціального захисту». Тобто, від сплати земельного податку звільняються фізичні особи, які брали участь в антитерористичній операції (в операції об'єднаних сил), та відповідно до норм Закону визнані ветеранами війни;
- фізичні особи, визнані законом особами, які постраждали внаслідок Чорнобильської катастрофи.

Звільнення від сплати податку за земельні ділянки, поширюється на земельні ділянки за кожним видом використання у межах граничних норм:

- для ведення особистого селянського господарства – у розмірі не більш як 2 гектари;
- для будівництва та обслуговування житлового будинку, господарських будівель і споруд (присадибна ділянка): у селах – не більш як 0,25 гектара, в селищах – не більш як 0,15 гектара, в містах – не більш як 0,10 гектара;
- для індивідуального дачного будівництва – не більш як 0,10 гектара;
- для будівництва індивідуальних гаражів – не більш як 0,01 гектара;
- для ведення садівництва – не більш як 0,12 гектара.




Від сплати податку звільняються на період дії єдиного податку четвертої групи власники земельних ділянок, земельних часток (паїв) та землекористувачі за умови передачі земельних ділянок та земельних часток (паїв) в оренду платнику єдиного податку четвертої групи (п. 281.3 ст. 281 ПКУ).

Пунктом 281.4 ст. 281 ПКУ визначено, що якщо фізична особа, визначена у п. 281.1 ст. 281 ПКУ, станом на 01 січня поточного року має у власності декілька земельних ділянок одного виду використання, площа яких перевищує межі граничних норм, визначених п. 281.2 ст. 281 ПКУ, така особа до 01 травня поточного року подає письмову заяву у довільній формі до контролюючого органу за місцем знаходження будь-якої земельної ділянки про самостійне обрання/зміну земельних ділянок для застосування пільги.

Пільга починає застосовуватися до обраних земельних ділянок з базового податкового (звітного) періоду, в якому подано таку заяву. Якщо право на пільгу у платника виникає протягом року, то платник звільняється від сплати податку починаючи з місяця, що настає за місяцем, у якому виникло це право.

Разом з цим від сплати податку звільняються на період дії єдиного податку четвертої групи власники земельних ділянок, земельних часток (паїв) та землекористувачі за умови передачі земельних ділянок та земельних часток (паїв) в оренду платнику єдиного податку четвертої групи.

*Джерело: Головне управління ДПС у Львівській області*



Державна податкова служба України  
 Головне управління ДПС  
 в Івано-Франківській області

## Деклараційна кампанія - 2024

### Кому і коли необхідно декларувати доходи, отримані в 2023 році?

	<b>Граничні терміни подання Декларації про майновий стан і доходи</b>	<b>Доходи, які підлягають обов'язковому декларуванню</b>
<b>30.04.2024</b> щороку до 1 травня	<ul style="list-style-type: none"> <li>- фізичними особами-підприємцями на загальній системі оподаткування</li> <li>- особами, які провадять незалежну професійну діяльність</li> <li>- громадянами, які отримали доходи що підлягають обов'язковому декларуванню</li> </ul>	<ul style="list-style-type: none"> <li> у вигляді спадщини та подарунків</li> </ul>
<b>31.12.2024</b> щороку по 31 грудня включно	громадянами, які мають право на податкову знижку	<ul style="list-style-type: none"> <li> від продажу власної сільськогосподарської продукції</li> <li> від продажу цінних паперів та корпоративних прав</li> <li> від продажу або надання в оренду рухомого та нерухомого майна</li> </ul>
<b>31.07.2024</b> щороку до 1 серпня	<b>Граничний термін сплати</b> сум податкових зобов'язань з ПДФО та військовго збору, зазначених в поданій податковій декларації	<ul style="list-style-type: none"> <li> іноземні доходи</li> <li> не від податкових агентів та інші доходи, які не були оподатковані протягом року</li> <li> від провадження господарської діяльності або незалежної професійної діяльності, крім підприємців-«спрошенців»</li> <li> списаний банківський кредит</li> </ul>

*Джерело: Головне управління ДПС в Івано-Франківській області*



## **Запровадження системи TRACES NT як інструмента сертифікації вантажів призначених для експорту/транзиту на/через територію Європейського Союзу**

Відповідно до домовленостей з Генеральним директором Європейської комісії з питань охорони здоров'я та безпечності харчових продуктів з метою спрощення формальних процедур здійснення експорту/транзиту харчових продуктів на/через територію Європейського Союзу (далі – ЄС) в рамках адаптації законодавства та механізмів його реалізації Держпродспоживслужба інформує, що починаючи з 15.01.2024 р. планується перехід на використання в Україні он-лайн платформи Європейської Комісії по сертифікації та підтримці експорту/імпорту/транзиту тварин, продукції тваринного та рослинного походження, харчових продуктів, кормів (TRACES NT) для сертифікації вантажів.

Обсяг видів харчових продуктів, сертифікація яких буде проводитись з використанням TRACES NT визначається формами сертифікатів, що адаптовані та інтегровані до системи, наразі це такі форми:

- офіційний сертифікат для ввезення до Європейського Союзу яєць, призначених для споживання людиною;
- офіційний сертифікат для ввезення до Європейського Союзу яєчних продуктів, призначених для споживання людиною;
- офіційний сертифікат для ввезення до Європейського Союзу молочних продуктів, призначених для споживання людиною, які підлягають специфічній обробці з метою зниження ризиків, відмінна від пастеризації (MODEL DAIRY-PRODUCTS-ST);
- офіційний сертифікат для ввезення до Європейського Союзу меду та інших продуктів бджільництва, призначених для споживання людиною;
- офіційний сертифікат на ввезення до ЄС м'ясних напівфабрикатів, призначених для споживання людиною (MODEL MP-PREP);
- офіційний сертифікат здоров'я тварин для ввезення в Євросоюз живої риби, живих ракоподібних і продуктів тваринного походження від цих тварин, призначених для споживання людиною (зразок FISH-CRUST-HC);
- офіційний сертифікат на ввезення до Союзу свіжого м'яса, призначеного для споживання людиною, за винятком січеного м'яса та м'яса механічного обвалювання, з птиці, крім ряду безкільових (MODEL POU).

По мірі адаптації та впровадження форм сертифікатів в TRACES NT цей перелік буде доповнюватись.

Враховуючи зазначене, з метою уникнення виникнення необґрунтованих затримок при здійсненні сертифікації вантажів (відповідно до перерахованих форм сертифікатів) пропонуємо здійснити ряд підготовчих заходів, зокрема:

Ознайомитись із методичними матеріалами щодо функціоналу та перших кроків при початку роботи з TRACES NT за посиланнями: (<https://is.gd/xhdCSC>), (<https://is.gd/PEnEtp>).

Визначити відповідальну особу для реєстрації в TRACES NT та створення запиту для підтвердження (валідації) потужності та ролі користувача.

Направлення листа – запита на адресу територіального органу Держпродспоживслужби за місцем розташування потужності для підтвердження (валідації) потужності, відповідно до методичних рекомендацій, що знаходяться за посиланням: (<https://is.gd/SHv0cQ>).

Нагадуємо, що умовами підтвердження (валідації) потужності в TRACES NT є державна реєстрація потужності або отримання на дану потужність експлуатаційного дозволу.

*Джерело: Головне управління Держпродспоживслужби у Львівській області*

**AGRO UKRAINE SUMMIT**  
2024

2 лютого 2024 р.

**AGRO UKRAINE SUMMIT 2024**

Тренди та інновації у вирощуванні, зберіганні, переробці

Міністерство аграрної політики та земельних відносин України  
Асоціація Елеваторів України  
ProAgro GROUP



## Розрахунок страхових виплат працівникам у 2024 році

Відповідно до Закону про Держбюджет на 2024 рік відбулось зростання мінімальної заробітної плати. З 1 січня 2024 року її розмір становить 7 100 грн, а з 1 квітня вона зростає до 8 000 грн. Зміна розміру мінімальної заробітної плати впливає і на деякі показники, які враховуються при нарахуванні страхових виплат за страхуванням у зв'язку з тимчасовою втратою працездатності.

Так, ст. 12 Закону від 23.09.1999 р. № 1105-XIV «Про загальнообов'язкове державне соціальне страхування» передбачено, що застраховані особи, які протягом 12 місяців перед настанням страхового випадку, за даними Реєстру застрахованих осіб, набули менше 6 місяців страхового стажу, мають право на страхові виплати відповідно до цього Закону в таких розмірах: допомога по тимчасовій непрацездатності – виходячи з нарахованої заробітної плати (доходу), з якої сплачуються страхові внески, але не більше за розмір допомоги, обчислений із мінімальної заробітної плати, встановленої на час настання страхового випадку; допомога по вагітності та пологах – виходячи з нарахованої заробітної плати (доходу), з якої сплачуються страхові внески, але не більше за розмір допомоги, обчислений із двократного розміру мінімальної зарплати, встановленої на час настання страхового випадку.

Для таких осіб максимальний розмір допомоги за 1 календарний день становитиме: 1) по страхових випадках, які розпочались з 01.01.2024 р.: допомога по тимчасовій непрацездатності – 233,25 грн; допомога по вагітності та пологах – 466,49 грн; 2) по страхових випадках, які розпочались з 01.04.2024: допомога по тимчасовій непрацездатності – 262,81 грн; допомога по вагітності та пологах – 525,62 грн. Законом визначено, що сума допомоги по вагітності та пологах у розрахунку на місяць не може бути меншою за розмір допомоги, обчислений із мінімальної заробітної плати, встановленої на час настання страхового випадку. Таким чином, мінімальний розмір допомоги по вагітності та пологах за 1 календарний день в 2024 році становитиме: по страхових випадках, які розпочались з 01.01.2024 р. – 233,25 грн; по страхових випадках, які розпочались з 01.04.2024 р. – 262,81 грн.

Зі зміною розміру мінімальної заробітної плати відповідно змінився розмір максимальної величини бази нарахування ЄСВ: з 01.01.2024 р. – 106500,0 грн; з 01.04.2024 р. – 120000,0 грн. Оскільки, сума допомоги по тимчасовій непрацездатності та сума допомоги по вагітності та пологах в розрахунку на місяць не повинна перевищувати розмір максимальної величини бази нарахування ЄСВ, то максимальний розмір допомоги за 1 день, як по тимчасовій непрацездатності, так і по вагітності та пологах становитиме: з 01.01.2024 р. – 3498,69 грн; з 01.04.2024 р. – 3 942,18 грн.



## Спрощена система оподаткування ФОП

1 група	Умови перебування	
	2024 рік	
Граничний обсяг доходу	167 мінімальних зарплат	1 185 700 грн
Наймані працівники	Відсутні	
Види діяльності	Торгівля на ринку, надання побутових послуг населенню	
Ставка єдиного податку	Не більше 10% прожиткового мінімуму	не більше 302,80 грн
Ставка єдиного внеску	22% мінімальної заробітної плати	з 1 січня - 1562 грн, з 1 квітня - 1760 грн
Облік	Ведення обліку доходів у довільній формі, в паперовому чи електронному вигляді шляхом помісячного відображення доходів	
Звітність	Щорічна Декларація з єдиного податку, яка включає звіт з єдиного внеску. Подається протягом 60 календарних днів після закінчення року - до 1 березня Якщо єдиний податок і єдиний внесок за період до серпня 2023 року не сплачувався, то Декларація за цей період не заповнюється. *У разі неможливості вчасно подати Декларацію - зобов'язаний подати протягом 6 місяців після завершення чи скасування воєнного стану	
Строки сплати	Єдиний податок - не пізніше 20 числа (включно) поточного місяця або авансовий внесок за весь звітний період. *Мав право не сплачувати єдиний податок з 01.04.2022 до 01.08.2023 року. З 01.08.2023 року відновлено обов'язок сплати єдиного податку Єдиний внесок - до 20 числа місяця, що настає за кварталом. *Має право не сплачувати єдиний внесок (за себе) - з 01.03.2022 + 12 календарних місяців після закінчення воєнного стану (у разі не сплати - страховий стаж не нараховується)	
Застосування РРО/платіжного терміналу	РРО не застосовується/платіжний термінал не застосовується	



## Спрощена система оподаткування ФОП

2 група	Умови перебування	
	2024 рік	
Граничний обсяг доходу	834 мінімальних зарплат	5 921 400 грн
Наймані працівники	Не більше 10 осіб	
Види діяльності	Виробництво та продаж товарів, діяльність у сфері ресторанного господарства, надання послуг лише населенню та платникам єдиного податку (крім обмежень встановлених п.291.5 ПКУ)	
Ставка єдиного податку	Не більше 20% мінімальної заробітної плати	Не більше 1420 грн
Ставка єдиного внеску	22% мінімальної заробітної плати	з 1 січня - 1562 грн, з 1 квітня - 1760 грн
Облік	Ведення обліку доходів у довільній формі, в паперовому чи електронному вигляді шляхом помісячного відображення доходів. Ведення обліку товарних запасів за певних умов	
Звітність	Щорічна Декларація з єдиного податку, яка включає звіт з єдиного внеску. Подається протягом 60 календарних днів після закінчення року - до 1 березня Якщо єдиний податок і єдиний внесок за період до серпня 2023 року не сплачувався, то Декларація за цей період не заповнюється. *У разі неможливості вчасно подати Декларацію - зобов'язаний подати протягом 6 місяців після завершення чи скасування воєнного стану	
Строки сплати	Єдиний податок - не пізніше 20 числа (включно) поточного місяця або авансовий внесок за весь звітний період. *Мав право не сплачувати єдиний податок з 01.04.2022 до 01.08.2023 року. З 01.08.2023 року відновлено обов'язок сплати єдиного податку Єдиний внесок - до 20 числа місяця, що настає за кварталом. *Має право не сплачувати єдиний внесок (за себе) - з 01.03.2022 + 12 календарних місяців після закінчення воєнного стану (у разі не сплати - страховий стаж не нараховується)	
Якщо є наймані працівники	Звіт - 40 календарних днів за закінченням кварталу. Сплата (ПДФО, військовий збір, ЄВ) - щомісячно при нарахуванні доходу *У разі неможливості вчасно подати звіт чи сплатити податки - обов'язок мають виконати протягом 6 місяців після завершення чи скасування воєнного стану	
Застосування РРО/платіжного терміналу	РРО застосовується/платіжний термінал застосовується з 2023 року у населених пунктах чисельністю більше 25 тисяч осіб, з 2024 року - більше 5 тисяч осіб	



## Спрощена система оподаткування ФОП

### 3 група (3%+ПДВ)

	Умови перебування	
	2024 рік	
Граничний обсяг доходу	1167 мінімальних зарплат	8 285 700 грн
Наймани працівники	Без обмежень	
Види діяльності	Будь-які, крім обмежень встановлених п.291.5 ПКУ	
Ставка єдиного податку	3% від обсягу отриманого доходу + ПДВ	
Ставка єдиного внеску	22% мінімальної заробітної плати (з 1 січня - 1562 грн, з 1 квітня - 1760 грн)	
Облік	Ведення обліку у довільній формі шляхом помісячного відображення доходів та витрат, а за типовою формою, встановленою МФУ. Ведення обліку товарних запасів	
Звітність	Щоквартальна Декларація з єдиного податку, яка включає звіт з єдиного внеску - 40 календарних днів після закінчення кварталу; щомісячна Декларація з ПДВ - 20 календарних днів після закінчення місяця *У разі неможливості вчасно подати Декларації - зобов'язаний подати протягом 6 місяців після завершення чи скасування воєнного стану. ПН/РК мають бути зареєстровані в ЄРПН	
Строки сплати	Єдиний податок, ПДВ - протягом 10 календарних днів, що настають за граничним строком подання Декларацій Єдиний внесок - до 20 числа місяця, що настає за кварталом *Має право не сплачувати єдиний внесок (за себе) - з 01.03.2022 + 12 календарних місяців після закінчення воєнного стану (у разі не сплати - страховий стаж не нараховується)	
Якщо є наймани працівники	Звіт - 40 календарних днів після закінчення кварталу. Сплата (ПДФО, військовий збір, ЄВ) - щомісячно при нарахуванні доходу *У разі неможливості вчасно подати звіт чи сплатити податки - обов'язок мають виконати протягом 6 місяців після завершення чи скасування воєнного стану	
Застосування РРО/ платіжного терміналу	РРО застосовується/платіжний термінал застосовується з 2023 року у населених пунктах чисельністю більше 25 тисяч осіб, з 2024 року - більше 5 тисяч осіб	



## Спрощена система оподаткування ФОП

### 3 група (5%)

	Умови перебування	
	2024 рік	
Граничний обсяг доходу	1167 мінімальних зарплат	8 285 700 грн
Наймани працівники	Не обмежено	
Види діяльності	Будь-які, крім обмежень встановлених п.291.5 ПКУ	
Ставка єдиного податку	5% від обсягу отриманого доходу	
Ставка єдиного внеску	22% мінімальної заробітної плати (з 1 січня - 1562 грн, з 1 квітня - 1760 грн)	
Облік	Ведення обліку доходів у довільній формі, в паперовому чи електронному вигляді шляхом помісячного відображення отриманих доходів. Ведення обліку товарних запасів за певних умов	
Звітність	Щоквартальна Декларація з єдиного податку, яка включає звіт з єдиного внеску - 40 календарних днів після закінчення кварталу. *У разі неможливості вчасно подати Декларації - зобов'язаний подати протягом 6 місяців після завершення чи скасування воєнного стану.	
Строки сплати	Єдиний податок - протягом 10 календарних днів, що настають за граничним строком подання Декларації Єдиний внесок - до 20 числа місяця, що настає за кварталом. *Має право не сплачувати єдиний внесок (за себе) - з 01.03.2022 + 12 календарних місяців після закінчення воєнного стану (у разі не сплати - страховий стаж не нараховується)	
Якщо є наймани працівники	Звіт - 40 календарних днів після закінчення кварталу. Сплата (ПДФО, військовий збір, ЄВ) - щомісячно при нарахуванні доходу *У разі неможливості вчасно подати звіт чи сплатити податки - обов'язок мають виконати протягом 6 місяців після завершення чи скасування воєнного стану.	
Застосування РРО/ платіжного терміналу	РРО застосовується/платіжний термінал застосовується з 2023 року у населених пунктах чисельністю більше 25 тисяч осіб, з 2024 року - більше 5 тисяч осіб	



**Яким чином фізична особа – громадянин,  
яка не є суб'єктом господарювання,  
може отримати інформацію про наявність  
(відсутність) у неї податкового боргу**

Фізична особа – громадянин, яка не є суб'єктом господарювання, може отримати інформацію про наявність (відсутність) податкового боргу, скориставшись Електронним кабінетом, вхід до якого здійснюється за адресою: <https://cabinet.tax.gov.ua>, а також через офіційний вебпортал ДПС або мобільним застосунком «Моя податкова».

Вхід до приватної частини Електронного кабінету здійснюється після проходження користувачем електронної ідентифікації онлайн з використанням кваліфікованого електронного підпису будь-якого кваліфікованого надавача електронних довірчих послуг, через інтегровану систему електронної ідентифікації – id.gov.ua або за допомогою мобільного застосунку «ДІЯ».

У приватній частині Електронного кабінету режим «Стан розрахунків з бюджетом» надає користувачу Електронного кабінету доступ до своїх особових рахунків зі сплати податків, зборів та інших платежів (дані інтегрованої картки платника).

При цьому червоним кольором позначено суми заборгованості перед бюджетом.

Отримати інформацію про стан розрахунків з бюджетом у застосунку «Моя податкова» можна у розділі «Мої дані».

Крім цього, у разі виникнення у платника податків податкового боргу, контролюючий орган надсилає (вручає) йому податкову вимогу в порядку, визначеному для надсилання (вручення) податкового повідомлення-рішення.

Податкова вимога може надсилатися (вручатися) контролюючим органом за місцем обліку платника податків, в якому обліковується податковий борг платника податків.

Податкова вимога не надсилається (не вручається), а заходи, спрямовані на погашення (стягнення) податкового боргу, не застосовуються, якщо загальна сума податкового боргу платника податків не перевищує ста вісімдесяти неоподатковуваних мінімумів доходів громадян. У разі збільшення загальної суми податкового боргу до розміру, що перевищує сто вісімдесят неоподатковуваних мінімумів доходів громадян, контролюючий орган надсилає (вручає) податкову вимогу такому платнику податків.

Слід зазначити, що фізичні особи – громадяни мають право звернутися з письмовою заявою до контролюючого органу:

- за своєю податковою адресою для проведення звірки даних щодо нарахованої суми податку на нерухоме майно, відмінне від земельної ділянки;
- за своєю податковою адресою (місцем реєстрації) для проведення звірки даних щодо нарахованої суми транспортного податку.

Для проведення звірки щодо плати за землю фізичні особи мають право письмово або в електронній формі засобами електронного зв'язку звернутися до контролюючого органу за своїм місцем реєстрації у контролюючих органах або за місцем знаходження земельних ділянок, у тому числі право на яку фізична особа має як власник земельної частки (паю)

*Джерело: Головне управління ДПС в Івано-Франківській області*

**ДЕРЖ ПРАЦІ**  
КОНСУЛЬТУЄМО  
ІНФОРМУЄМО  
КОНТРОЛЮЄМО

### ЯК НЕ ПОТРАПИТИ НА ГАЧОК НЕПОРЯДНИХ РОБОТОДАВЦІВ?

**Шукаючи роботу, дотримуйтеся важливих правил:**

- ▶ Нікому **не віддавайте документи та мобільний телефон**
- ▶ Майте **електронні копії документів**, надішліть їх родичам
- ▶ **Не пересувайтеся поодиночі**, тримайтеся групами
- ▶ **Не сідайте в транспорт до незнайомих осіб**. У крайньому разі, сфотографуйте номер авто й надішліть знайомим
- ▶ Регулярно **інформуйте близьких** про ваше місцеперебування
- ▶ Шукайте роботу й житло **через надійні джерела**
- ▶ **Погоджуйтеся лише на офіційну роботу** за трудовим договором, написаним зрозумілою вам мовою
- ▶ У підозрілих ситуаціях **звертайтеся до поліції**

### НЕ ПОГОДЖУЙТЕСЯ НА РОБОТУ, ЯКЩО:

- ▶ На вас тиснуть і вимагають дати згоду негайно  
«Охочих багато, чекати не будемо...»
- ▶ Вам пропонують працювати нелегально  
«Не треба платити податки, тому зарплата більша...»
- ▶ Не повідомляють назву або ім'я роботодавця та його реквізити  
«Як це має значення...»
- ▶ Вимагають віддати паспорт або інші документи  
«Це потрібно для одержання дозволу, оформлення договору тощо...»
- ▶ Вимагають плату за працевлаштування  
«Я маю компенсувати свої видатки на ваше працевлаштування і маю бути впевненим, що ви не передумаете...»
- ▶ Не надають інформації, яку роботу треба виконувати  
«Як різниця, ваша кваліфікація не має значення, розберетеся на місці...»
- ▶ Пропонують явно завищену заробітну плату  
«Це ексклюзивна пропозиція, тільки для вас, бо я відчуваю до вас симпатію...»

*Джерело: Західне міжрегіональне управління Держпраці*





**ДЕРЖ ПРАЦІ**  
 КОНСУЛЬТУЄМО  
 ІНФОРМУЄМО  
 КОНТРОЛУЄМО

**Трудовий договір:**  
 Твій пасок безпеки у світі  
 праці

## Порядок укладення трудового договору

### Обов'язки працівника

1. Надати роботодавцю необхідні документи: паспорт або інший документ, що посвідчує особу, довідку про отримання реєстраційного номеру облікової картки платника податків, трудову книжку (у разі наявності) або відомості про трудову діяльність з реєстру застрахованих осіб Державного реєстру загальнообов'язкового державного соціального страхування, документ про освіту (спеціальність, кваліфікацію), про стан здоров'я, відповідний військово-обліковий документ та інші документи.
2. Написати заяву на прийняття на роботу із зазначенням професії (посади) та дати початку роботи або підписати документ під назвою «Трудовий договір».
3. Ознайомитися із наказом про прийняття на роботу.
4. Пройти навчання з питань безпеки та гігієни праці, ознайомитися із правилами внутрішнього трудового розпорядку та колективним договором.
5. Можна приступати до роботи.



### Обов'язки роботодавця

1. На підставі заяви працівника та поданих ним документів або підписаного трудового договору видати наказ про прийняття працівника на роботу із зазначенням професії (посади), дати початку роботи та умов оплати праці.
2. Повідомити податкову службу про прийняття працівника на роботу.
3. У випадках, передбачених законодавством, направити працівника для проходження попереднього медогляду (працівників, зайнятих на важких роботах, роботах із шкідливими чи небезпечними умовами праці або таких, де є потреба у професійному доборі, а також щорічного обов'язкового медичного огляду осіб віком до 21 року).
4. Проінформувати працівника про:
  - місце роботи (інформація про роботодавця, у тому числі його місцезнаходження), трудову функцію, яку зобов'язаний виконувати працівник (посада та перелік посадових обов'язків), дату початку виконання роботи,
  - права та обов'язки, умови праці;
  - наявність на робочому місці небезпечних і шкідливих виробничих факторів, які ще не усунуто, та можливі наслідки їх впливу на здоров'я, а також про право на пільги і компенсації за роботу в таких умовах відповідно до законодавства і колективного договору – під підпис;
  - правила внутрішнього трудового розпорядку або умови встановлення режиму роботи, тривалість робочого часу і відпочинку, а також про положення колективного договору (у разі його укладення);
  - проходження інструктажу з охорони праці, виробничої санітарії, гігієни праці і протипожежної охорони;
  - організацію професійного навчання працівників (якщо таке навчання передбачено);
  - тривалість щорічної відпустки, умови та розмір оплати праці;
  - процедуру та строки попередження про припинення трудового договору, яких повинні дотримуватися працівник і роботодавець.
5. Визначити працівнику робоче місце, забезпечити необхідними для роботи засобами.
6. Допустити працівника до роботи.



Джерело: Західне міжрегіональне управління Держпраці

## Зміни в розмірах мінімальної заробітної плати на 2024 рік

- Мінімальний посадовий оклад (тарифна ставка) не може бути меншим **3028** гривень.
- До розміру мінімальної заробітної плати не враховуються:
  - доплати за роботу в несприятливих умовах праці та підвищеного ризику для здоров'я, за роботу в нічний та надурочний час, роз'їзний характер робіт,
  - премії до святкових і ювілейних дат.

- Мінімальна заробітна плата у погодинному розмірі застосовується у разі застосування погодинної оплати праці.

### 31 січня 2024

Розмір мінімальної заробітної плати становить **7 100** гривень на місяць або **42,6** гривні на годину

### 31 квітня 2024

Розмір мінімальної заробітної плати становить **8 000** гривень на місяць або **48** гривень на годину

- Якщо нарахована заробітна плата працівника за виконану місячну норму праці, є нижчою за розмір мінімальної заробітної плати, роботодавець проводить доплату до рівня мінімальної заробітної плати. Ця доплата виплачується щомісячно одночасно з виплатою заробітної плати.

- Якщо працівник працює неповний робочий час або не виконав місячну (годинну) норму праці - мінімальна заробітна плата виплачується пропорційно до виконаної норми праці.



ДЕРЖ ПРАЦІ  
НАСЛІДСТВИМ  
ПРОСТАВЛЕННЯ  
ПОПРАВИ

Дізнайтеся більше інформації на [www.dsp.gov.ua](http://www.dsp.gov.ua) та [www.pratsia.in.ua](http://www.pratsia.in.ua)

Джерело: Західне міжрегіональне управління Держпраці

Всеукраїнський практичний форум

# «ДЕНЬ

7-8 лютого 2024 р

# АГРОНОМА»

Реєструйся ↘

м. ЛЬВІВ

Джерело: [www.agrotimes.ua](http://www.agrotimes.ua)

# ВИМОГИ ДО СИРОВИНИ

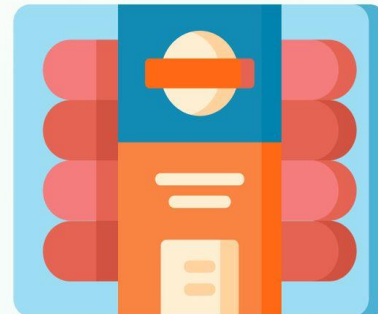
## для виробництва м'ясних напівфабрикатів

відповідно до наказу Мінагрополітики від 20.10.22 № 813  
«Про затвердження Гігієнічних вимог до виробництва  
та обігу харчових продуктів тваринного походження»



свіже м'ясо

Для виробництва  
м'ясних напівфабрикатів  
**ДОЗВОЛЯЄТЬСЯ**  
використовувати



м'ясо,

що дозволяється використовувати  
для виробництва подрібненого (січеного або рубленого)  
м'яса (м'ясного фаршу)

Для виробництва м'ясних напівфабрикатів,  
**призначених для споживання людиною виключно після їх термічної обробки,**  
дозволяється використовувати



**м'ясо механічного обвалювання,**

що відповідає мікробіологічним критеріям  
для подрібненого (січеного або рубленого)  
м'яса (м'ясного фаршу)



м'ясо,

отримане в результаті  
подрібнення або розділення  
на фрагменти

**КРІМ такого м'яса:**

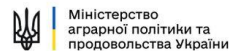
- м'ясо механічного обвалювання (ММО)
- м'ясо, що містить уламки кісток або шкіру
- м'ясо голови (крім жувальних м'язів), нем'язова частина «linea alba» (лінея альба), ділянка зап'ястка та заплесни (carpus, tarsus), вишкрібки кісток (кісткової тканини), м'язи діафрагми (якщо серозу не було видалено)

відповідає вимогам щодо свіжого м'яса,  
встановленим гігієнічними вимогами

отримане зі скелетних м'язів,  
включно з прилеглими жировими та сполучними тканинами



Цю інфографіку підготовлено за фінансової підтримки Європейського Союзу. Її зміст є виключною відповідальністю Міністерства аграрної політики та продовольства України і не обов'язково відображає погляди Європейського Союзу

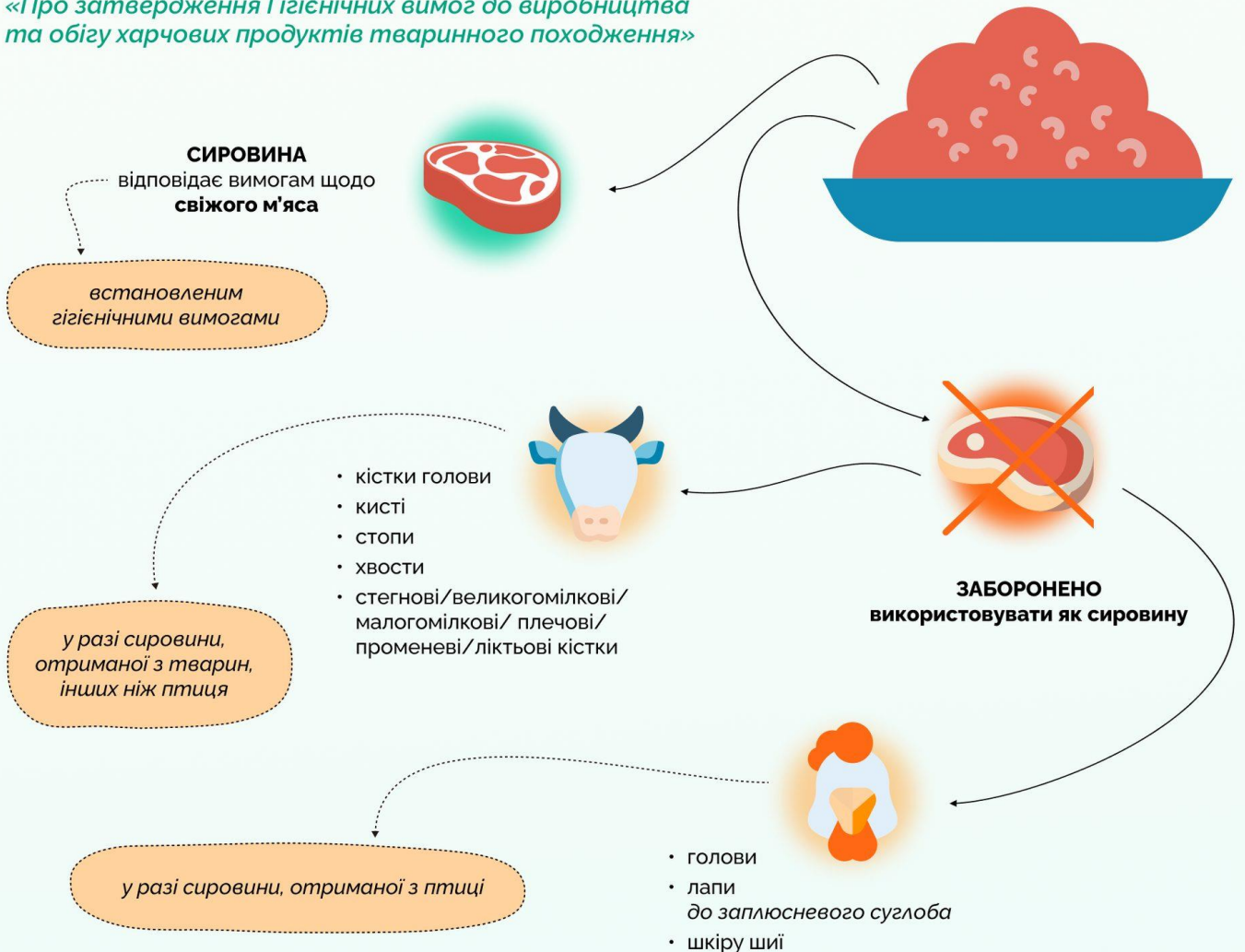


Джерело: Проєкт ЄС "EU4SaferFood"

# ВИМОГИ ДО СИРОВИНИ

## для виробництва м'яса механічного обвалювання

відповідно до наказу Мінагрополітики від 20.10.22 № 813  
«Про затвердження Гігієнічних вимог до виробництва  
та обігу харчових продуктів тваринного походження»

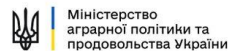
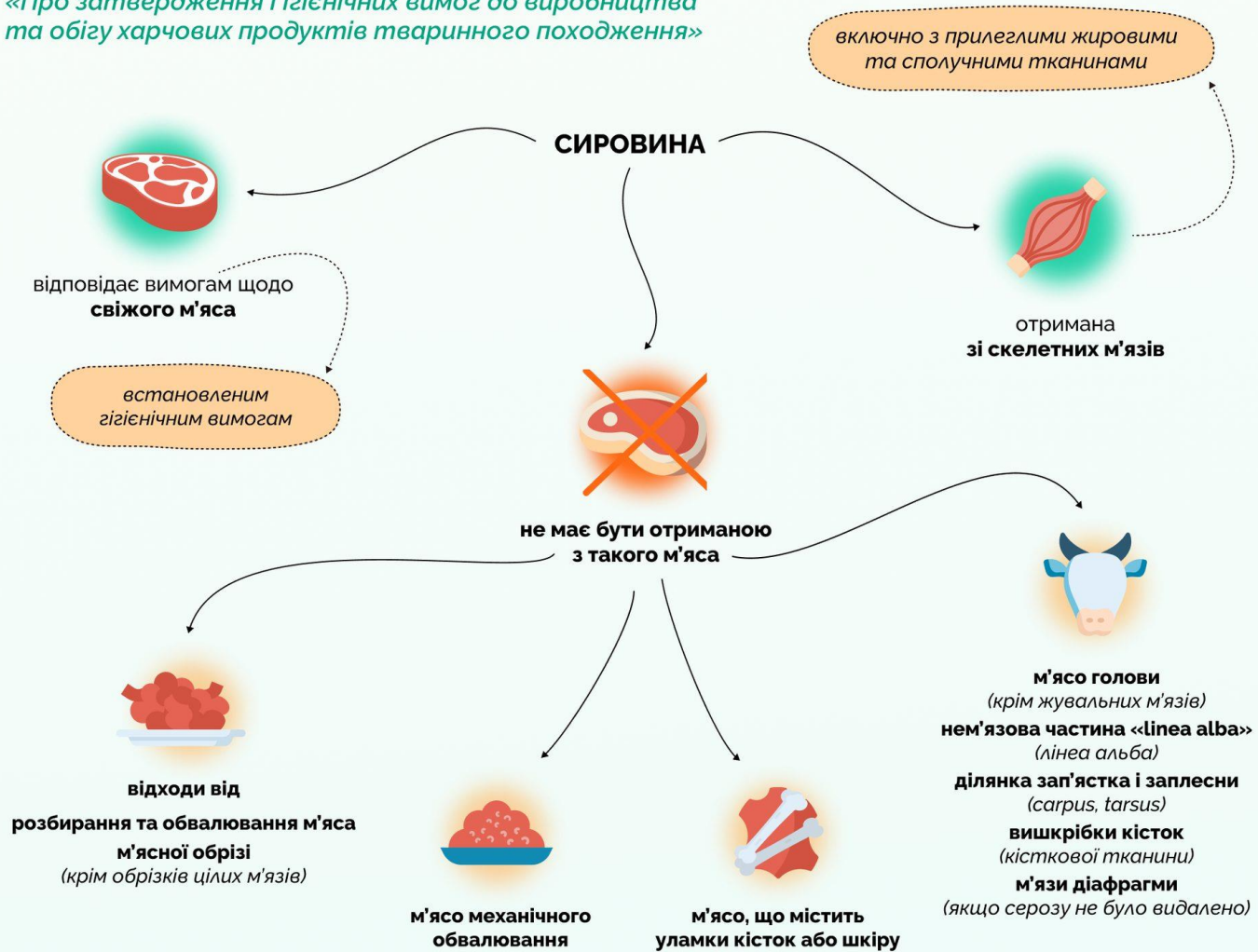


Джерело: Проєкт ЄС "EU4SaferFood"

# ВИМОГИ ДО СИРОВИНИ

для виробництва подрібненого (січеного або рубленого) м'яса (м'ясного фаршу)

відповідно до наказу Мінагрополітики від 20.10.22 № 813  
«Про затвердження Гігієнічних вимог до виробництва та обігу харчових продуктів тваринного походження»



Цю інфографіку підготовлено за фінансової підтримки Європейського Союзу. Її зміст є виключною відповідальністю Міністерства аграрної політики та продовольства України і не обов'язково відображає погляди Європейського Союзу

Джерело: Проєкт ЄС “EU4SaferFood”



## Як відновити ґрунт в суничній теплиці

При багаторічному вирощуванні суниці в теплицях в ґрунті нагромаджуються патогени – хвороби, шкідники, йде специфічний винос поживних речовин (ягідні культури споживають багато калію), накопичуються фітотоксичні рештки рослин. Можливе засолення ґрунту. Одним з методів знезараження є соляризація.

Про розповіла Ірина Кобринець, консультантка з ягідництва.

«Я противник тотальної дезінфекції, винищення всієї флори і фауни. Адже потім першими будуть відновлюватися не корисні організми, а патогени», – зазначила вона.

Знищити грибки, нематоди, деякі однорічні бур'янів можна методом соляризації.

З ділянки забирають всю плівку, ґрунт фрезують і накривають чорною плівкою. При цьому земля має бути вологою, на рівні 70% від повної вологоємності. Накривають теплицю й закривають її. При температурі в теплиці близько 40<sup>0</sup>С, під чорною плівкою гарантовано буде понад 50<sup>0</sup>С. Накриття тримають 4-8 тижнів. Таким чином знищуються гнилі. На жаль, метод не працює на пітіум.

За словами консультантки, після соляризації бажано засіяти сидератом, наприклад гірчицею. Після того, як її задискують варто внести триходермін. Деякі ягідники використовують деструктори стерні, щоб збагатити ґрунт корисною мікрофлорою.

При закладанні нової плантації на місці старої, зміщують ряди.

*Джерело: [www.agrotimes.ua](http://www.agrotimes.ua)*



## Які особливості основного підживлення озимих зернових

Під основний обробіток ґрунту або під передпосівну культивуацію вносять усю дозу калію, 2/3 фосфору (дози добрив розраховуються згідно з розрахунково-балансовим методом) і не більше за 30-40 кг д.р./га азоту по непарових попередниках, пише журнал The Ukrainian Farmer.

Найкраще застосовувати більш концентровані добрива типу амофоска, сульфоамофос, діамофос, суперагро, вміст елементів живлення у яких досягає 60-70%. З елементів мінерального живлення в першому мінімумі для зернових культур є азот.

Виняток – посіви, розміщені по пару або по попередниках, що лишають значну кількість багатих на азот рослинних решток (трави літньої оранки, зернобобові із залишенням на полі рослинної маси).

В умовах промивного режиму спостерігаються великі втрати азоту в осінньо-зимово-весняний період, що й пояснює значну перевагу весняного внесення азотних добрив перед осіннім.

*Джерело: [www.agrotimes.ua](http://www.agrotimes.ua)*



# GRAIN STORAGE FORUM ELEVATOR 2024

2.02.2024 **СУШІННЯ SMART**

**ProAgro**  
GROUP



Асоціація  
Елеваторів України

*Джерело: [www.proagro.com.ua](http://www.proagro.com.ua)*



## «Молочне ранчо»: перспективний бізнес на коровах

Василь Медведюх, власник Приватної агрофірми «Радич-2», про корів знає буквально все: як погода впливає на надої, які корми підвищують жирність молока, що слід враховувати під час процесу доїння, які фактори впливають на самопочуття та продуктивність тварин.

«Я продовжив батькову справу, – розповідає Василь Зіновійович. – Починав з 10 корів, тепер на фермі майже 30. До 2026 року планую збільшити поголів'я худоби до 50. Маємо маленьку сироварню, у ній ми переробляємо молоко на сир. Влітку вдається за тиждень виготовити 250-300 кілограмів цього екологічно чистого продукту, на який завжди є попит».

Дізнавшись на одній із конференцій для сільгоспвиробників про урядовий проєкт «єРобота», Василь Медведюх вирішив скористатися програмою. Написав бізнес-план, подав заявку через портал «Дія», а невдовзі отримав позитивне рішення та 250 тисяч гривень для закупівлі нового обладнання.

«Програма дуже вигідна для підприємців, – ділиться думками пан Василь. – Адже купляєш те, що тобі найбільш необхідне, а повертаєш державі кошти у вигляді сплати податків. Я придбав гноєприбиральний транспортер, уже переробив стійла для його встановлення. Автоматизація процесу видалення гною у приміщенні, де утримуються тварини, дозволить належно підтримувати чистоту та поліпшити мікроклімат у корівнику, а головне – зменшити важку ручну працю, пов'язану з прибиранням. За грантові кошти також закупили гумові килимки для корів. Знаєте, коли ми їх тільки постелили, то наші красуні у перші дні просто здивовано стояли, боялися на них лягати. Тепер звикли. Це покриття вберігає тварин від багатьох захворювань, у тому числі маститу, а також зменшує навантаження на суглоби, забезпечує чистоту вим'я».

Як зазначив господар, на фермі вже працюють два нові працівники. А якби була можливість, то він скористався б ще двома-трьома такими державними програмами для розширення господарської діяльності. Тваринництво – нелегкий хліб. У цьому бізнесі нема свят чи вихідних. Корови потребують щоденної опіки та праці, за що віддячують щедрими надоями. За словами п. Василя, до війни їхня родина не лише займалася тваринництвом, а й а й організувала для дітей місцевих шкіл квести.



Недарма його ферма називається «Молочне ранчо». Школярі мали змогу побавитися з телятками чи молоденькими кізками, проїхатися на бричці сільськими угіддями, поспостерігати за процесом виготовлення сиру, погойдатися на гойдалці біля озера у «Долині бобрів».

Через війну туристичний напрям бізнесу родина Медведюхів згорнула. «Після перемоги ми охоче будемо знову приймати на своєму ранчо гостей, – продовжує розмову фермер. – Маємо намір прокласти веломаршрут, організувати безпечно катання на човні, відновити поїздки на бричці. Словом, будемо дарувати приємні емоції».

*Джерело: Львівський обласний центр зайнятості*

**14/02 МВЦ, Київ 12:00**



**Відкрита Міжнародна конференція:**

## **СТАЛИЙ АГРОБІЗНЕС:**

**ТРАДИЦІЇ.НІШІ.ЕКОПРАКТИКИ.ТЕХНОЛОГІЇ**

**РЕЄСТРАЦІЯ  
ВІДКРИТА!**



*Джерело: [www.seeds.com.ua](http://www.seeds.com.ua)*



## **Від яких чинників залежить патогенний комплекс збудників фузаріозу пшениці**

Патогенний комплекс збудників фузаріозу залежить від різних чинників: зони вирощування, попередника, метеорологічних умов року, фізіологічного стану рослин, стійкості сорту тощо, пише журнал *The Ukrainian Farmer*.

Симптоми хвороб проявляються впродовж усього періоду вегетації:

- починаючи від фази сходів у вигляді фузаріозної кореневої гнилі;
- далі за сприятливих умов може відбуватись випрівання озимих хлібів у вигляді снігової (або фузаріозної) плісняви;
- фузаріоз листкових пластинок, піхви листків, вузлів, інколи основи стебел;
- фузаріоз колоса і зерна.

Інфекція проникає в колос із краплями дощу чи роси. Найпоширенішим є ураження пшениці фузаріозом під час цвітіння через випнуті пиляки, що може бути пов'язано з наявністю в них стимуляторів росту гриба.

Характерною ознакою є дострокове визрівання окремих колосків, які вирізняються білим кольором на тлі зеленого недозрілого колосся. У вологу погоду на уражених колосках помітна рожева або помаранчева спорова маса.

Типовим симптомом ураження грибом *F. graminearum* є добре помітний голим оком рожевий наліт на колосі. Такий самий наліт на колоскових лусочках утворюється за ураження *F. culmorum* і *F. avenaceum*. Проте більшість видів фузарієвих грибів не спричиняє видимих змін зерна і типових симптомів захворювання на колоскових лусочках.

Навіть за умови штучного ураження рослин грибами *F. sporotrichoides* і *F. Roae* на колосках утворюється малопомітний порошистий наліт спороношення, а найчастіше – нетипові симптоми (потемніння колоскових лусочок, штрихуватість, очкова плямистість).

За візуального огляду колосків ці симптоми можна легко сплутати із симптомами, що спричиняють інші гриби (*Cladosporium*, *Alternaria*, *Helminthosporium* та ін.).

Джерело: [www.agrotimes.ua](http://www.agrotimes.ua)



## Стан посівів сільськогосподарських культур та метеорологічна ситуація у Львівській області на 10 січня 2024 року

Період з 4 до 10 січня характеризувався кардинальною зміною теплої, дощової погоди на морозну. У перші три доби середньодобові температури повітря коливалися в межах 0,5...6,1 °С і на 4,9...10,5 °С перевищували норму (-4,4 °С). Зниження температур відбулося з 7 січня, й вони знаходилися в діапазоні -11,2...-4,8 °С та на 0,4...6,8 °С були нижчими за кліматичний показник. Максимальна температура повітря дорівнювала 8,0 °С (4 січня), мінімальна – -19,5 °С, на поверхні снігу -24,0 °С, на глибині вузла кущіння -8,1 °С (9 січня).

Опади в вигляді дощу та снігу випали в кількості 15,9 мм. Сніговий покрив утворився 7 січня на талому ґрунті, який поступово промерзав із зниженням температури. Висота снігу на полі з пшеницею озимою (сівозміна відділу технологій у рослинництві) на 9 січня становила 2–10 см, промерзання ґрунту – від 4 до 10 см залежно від висоти снігу. Локально спостерігаємо висячу льодову кірку товщиною 4–5 мм.

Озимі зернові культури з 5 січня перебувають у вимушеному зимовому спокої, повторно пройшовши II фазу загартування, яка відбувається за зміни температур від плюсових до -2...-5 °С і продовжується вже в замерзлих рослинах. Для проходження цієї фази достатньо декілька діб.

За цей період температури на глибині залягання вузла кущіння були вищими за критичні (-12...-20 °С залежно від культури). Але ці значення приблизні, бо їх розрахунок залежить від середньої мінімальної температури на глибині вузла кущіння за певний період (від дати переходу її через 0 °С до дати визначення критичної температури).

Значні низькі температури, особливо нічні, продовжують утримуватися. Це може бути певним ризиком для рослин озимих. До цього слід додати невисокий сніговий покрив. Однак до загибелі озимини можуть призвести довготривалі сильні морози. Пошкодження й загибель озимих посівів від вимерзання відбувається в тих випадках, коли протягом трьох декад сніговий покрив не досягає оптимальної висоти за певних температурних умов (наприклад, за температури повітря -10 °С висота снігу має становити не менше 7 см, -15 °С – 14 см, -20 °С – 20 см).

Нестійкі погодні умови, такі як почергові зміни температур з мінусових на плюсові й навпаки, сходження та утворення снігового покриву, локальне залягання льодової кірки, знижують зимостійкість, зокрема морозостійкість озимини. Тому контроль за її перезимівлею має залишатися на порядку денному.

*Джерело: Інститут сільського господарства Карпатського регіону НААН*



## **В другій декаді січня на Львівщині відбудуться земельні електронні аукціони**

Земельні електронні аукціони з продажу прав оренди земельних ділянок сільськогосподарського призначення комунальної форми власності відбудуться *15 січня 2024 року*.

Пропоновані ділянки знаходяться на території:

Белзької територіальної громади (за межами населеного пункту) Червоноградського району для ведення товарного сільськогосподарського виробництва:

- площа ділянки – 15,75 га, стартовий розмір річної плати – 44120,84 грн.

Детальніше за посиланням: <http://surl.li/oxifq>

площа ділянки – 15,75 га, стартовий розмір річної плати – 43082,48 грн.

Детальніше за посиланням: <http://surl.li/oxigt>

*Кінцевий строк подання цінових пропозицій – до 20:00 год. 14 січня 2024 року.*

Земельні електронні аукціони з продажу прав оренди земельних ділянок сільськогосподарського призначення комунальної форми власності відбудуться *16 січня 2024 року*.

Пропоновані ділянки знаходяться на території:

Белзької територіальної громади (за межами населеного пункту) Червоноградського району для ведення товарного сільськогосподарського виробництва:

- площа ділянки – 11,21 га, стартовий розмір річної плати – 27811,31 грн.

Детальніше за посиланням: <http://surl.li/pagpf>;

- площа ділянки – 11,21 га, стартовий розмір річної плати – 21692,38 грн.

Детальніше за посиланням: <http://surl.li/pagrs>;

- площа ділянки – 2,05 га, стартовий розмір річної плати – 2297,28 грн.

Детальніше за посиланням: <http://surl.li/pagsz>;

Добромільської територіальної громади (за межами населеного пункту) Самбірського району для ведення товарного сільськогосподарського виробництва:

- площа ділянки – 14,10 га, стартовий розмір річної плати – 44944,63 грн.

Детальніше за посиланням: <http://surl.li/pagvt>;

Лопатинської територіальної громади (за межами населеного пункту) Червоноградського району для ведення товарного сільськогосподарського виробництва:

- площа ділянки – 16,79 га, стартовий розмір річної плати – 24525,75 грн.

Детальніше за посиланням: <http://surl.li/pagxz>;

*Кінцевий строк подання цінових пропозицій – до 20:00 год. 15 січня 2024 року.*



## **В другій декаді січня на Львівщині відбудуться земельні електронні аукціони**

Земельні електронні аукціони з продажу прав оренди земельних ділянок сільськогосподарського призначення комунальної форми власності відбудуться **17 січня 2024 року**.

Пропоновані ділянки знаходяться на території:

Рудківської територіальної громади (за межами населеного пункту) Самбірського району для ведення фермерського господарства:

- площа ділянки – 7,68 га, стартовий розмір річної плати – 11334,79 грн.

Детальніше за посиланням: <http://surl.li/pahmh>

*Кінцевий строк подання цінових пропозицій – до 20:00 год. 16 січня 2024 року.*

*Джерело: Департамент агропромислового розвитку Львівської ОДА*



## **Чи можливе формування окремої земельної ділянки за містобудівною документацією**

Відповідно до абзацу сьомого частини другої статті 79-1 Земельного Кодексу України (ЗКУ) формування земельних ділянок здійснюється за затвердженими комплексними планами просторового розвитку території територіальних громад, генеральними планами населених пунктів, детальними планами території.

Про це на своїй Фейсбук-сторінці повідомив заступник міністра аграрної політики та продовольства України з питань цифрового розвитку, цифрових трансформацій і цифровізації Денис Башлик.

Водночас згідно з абзацом першим та другим пункту 2 розділу VII «Прикінцеві та перехідні положення» Закону земельні ділянки, право власності (користування) на які виникло до 2004 року, вважаються сформованими незалежно від присвоєння їм кадастрового номера.

У разі, якщо відомості про зазначені земельні ділянки не внесені до Державного реєстру земель, їх державна реєстрація здійснюється на підставі технічної документації із землеустрою щодо встановлення (відновлення) меж земельної ділянки в натурі (на місцевості) або комплексного плану просторового розвитку території територіальної громади, генерального плану населеного пункту, детального плану території за заявою їх власників (користувачів земельної ділянки державної чи комунальної власності) або особи, яка подала заяву про визнання спадщини відумерлою.

*Джерело: [www.agrotimes.ua](http://www.agrotimes.ua)*

powered by **AGRO TEAM**  
expo

**ДЕНЬ  
ПОЛЯ**

**AGRO**

**Challenge**

**22-23  
травня  
2024**

**Київська область**

**ДЕМО  
ПОКАЗ**

За підтримки:



УкрНДПВТ  
ім. Л. Погорілого



КИЇВСЬКОЇ ОБЛАСНОЇ  
ВІЙСЬКОВОЇ  
АДМІНІСТРАЦІЇ



МІНІСТЕРСТВА  
АГРАРНОЇ ПОЛІТИКИ  
ТА ПРОДОВОЛЬСТВА УКРАЇНИ

**073 000 4 999**  
**agrochallenge.kyiv.ua**

Джерело: [www.agrochallenge.kyiv.ua](http://www.agrochallenge.kyiv.ua)

**РЕДАКЦІЙНА КОЛЕГІЯ ВИДАННЯ:**

**МУЗИКА П.М.** – ГО "ЛЬВІВСЬКА АГРАРНА ПАЛАТА" (ГОЛОВА РЕДКОЛЕГІЇ); **СТЕФАНИШИН І.М.** – ТОВ "РСР "ШУВАР" (ЗАСТ. ГОЛОВИ РЕДКОЛЕГІЇ); **ВУЙЦИК І.М.** – ГО "ЛЬВІВСЬКА АГРАРНА ПАЛАТА"; **ГОНЧАРЕНКО Л.В.** – ДЕПАРТАМЕНТ АГРОПРОМИСЛОВОГО РОЗВИТКУ ЛЬВІВСЬКОЇ ОБЛАСНОЇ ДЕРЖАВНОЇ АДМІНІСТРАЦІЇ; **СОЛОМОНКО Д.О.** – ЛЬВІВСЬКИЙ НАЦІОНАЛЬНИЙ УНІВЕРСИТЕТ ВЕТЕРИНАРНОЇ МЕДИЦИНИ ТА БІОТЕХНОЛОГІЙ ІМЕНІ С.З. ГЖИЦЬКОГО (ВИПУСКОВИЙ РЕДАКТОР).

АДРЕСА РЕДАКЦІЇ: М. Львів, вул. Запізнична, 16, 2-й пов., тел.ф. +38 (032) 294-84-03, +38(067) 803-60-32. ПЕРІОДИЧНІСТЬ ВИДАННЯ: ДВА РАЗИ НА МІСЯЦЬ . ПОБАЖАННЯ ТА ЗАУВАЖЕННЯ ДО ЗМІСТУ ЕЛЕКТРОННОГО ІНФОРМАЦІЙНОГО БЮЛЕТЕНЯ «ВІСНИК АГРОФОРУМ» ПРОСИМО НАДСИЛАТИ НА E-MAIL:

LVIVAGRI@GMAIL.COM